



**BIBLIOTECA CIVICA
SPILIMBERGO
BERNARDINO PARTENIO**

RELAZIONE STATISTICA 2010

SINTESI

Indicatori di riferimento al 31.12.2010

- abitanti Comune: 12.220
- superficie sede: mq. 1020 mq articolati su tre piani
- posti a sedere: 73 (57 adulti, 16 ragazzi)
- postazioni informatiche per il pubblico: 6 (4 adulti, 2 ragazzi)
- ore di apertura settimanali: 24
- giorni di apertura al pubblico: 242
- patrimonio: 49500
- volumi catalogati disponibili: 45355
- utenti iscritti: 9638

Personale in servizio nel 2010

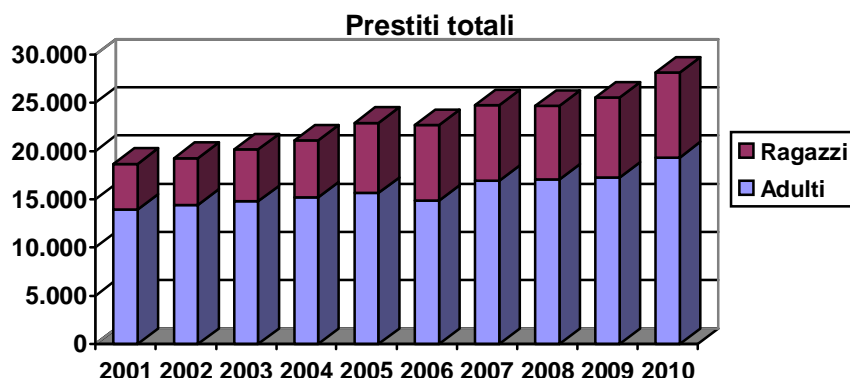
- 1 responsabile Area cultura cat. D
- 1 unità Cat. C
- 1 unità Cat. C in maternità dal 29.03.2010 al 31.12.2010
- 1 unità Cat. B
- 1 unità con cooperativa *24 ore settimanali in supporto alle attività del Sistema bibliotecario SeBiCo
+ 14 ore settimanali per Biblioteca Spilimbergo dal 01.05.2010 al 31.12.2010*

QUADRO STATISTICO GENERALE 2010

con confronti dal 2001

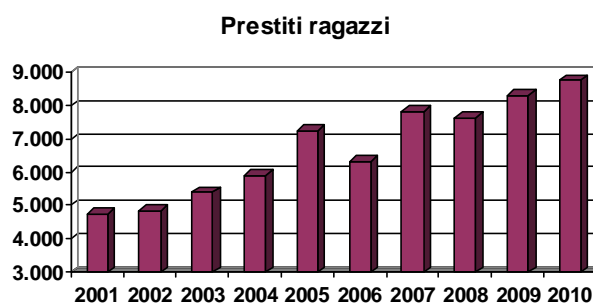
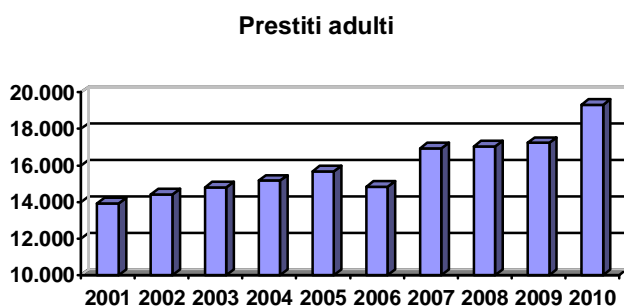
| | 2001 | 2002 | 2003 | 2004 | 2005 | 2006 | 2007 | 2008 | 2009 | 2010 | diff. % 2010-2009 |
|---|-------|-------|-------|-------|-------|-------|-------|-------|--------------|--------------|----------------------|
| Giornate apertura | 288 | 293 | 292 | 266 | 272 | 238 | 239 | 228 | 233 | 242 | +4% |
| Prestiti totali | 18666 | 19265 | 20176 | 21078 | 22923 | 21183 | 24756 | 24669 | 25545 | 28104 | +10% |
| Media giornaliera prestiti | 65 | 66 | 69 | 79 | 84 | 89 | 104 | 108 | 110 | 116 | +5% |
| Prestiti Sezione generale | 13927 | 14420 | 14788 | 15167 | 15662 | 14842 | 16921 | 17027 | 17229 | 19323 | +12% |
| Prestiti Sezione ragazzi | 4739 | 4845 | 5388 | 5911 | 7261 | 6341 | 7835 | 7642 | 8316 | 8781 | +6% |
| Prestiti NBM (DVD,CD,VHS) | | | | | 761 | 1086 | 1905 | 2180 | 2277 | 3405 | +50% |
| Prestiti interbibliotecari totali | 354 | 537 | 756 | 936 | 1178 | 982 | 1260 | 1302 | 1257 | 1100 | -12% |
| Prestiti interbibliotecari attivi (inviati ad altre biblioteche) | 166 | 329 | 458 | 517 | 647 | 517 | 644 | 732 | 731 | 536 | -27% |
| Prestiti interbibliotecari passivi (richiesti ad altre biblioteche) | 188 | 208 | 298 | 419 | 531 | 465 | 616 | 570 | 526 | 564 | +7% |
| Consultazioni Internet | 223 | 389 | 505 | 770 | 1137 | 1037 | 2120 | 3037 | 4476 | 7783 | +74% |
| Media giornaliera consultazioni Internet | 0,8 | 1,3 | 1,7 | 3,9 | 4,2 | 4,3 | 8,9 | 13,3 | 19,2 | 32,2 | +67% |
| Presenze stimate | n.d. | n.d. | n.d. | 19962 | 23332 | n.d. | 26051 | n.d. | n.d. | 28400 | <i>n.d.</i> |
| Media giornaliera presenze | n.d. | n.d. | n.d. | 72 | 86 | n.d. | 109 | n.d. | n.d. | 117 | <i>n.d.</i> |
| Nuove iscrizioni | 306 | 246 | 327 | 343 | 458 | 357 | 429 | 327 | 356 | 429 | +21% |
| Utenti attivi | 1849 | 1793 | 1887 | 1941 | 2023 | 1931 | 2056 | 1963 | 1980 | 2003 | +1% |
| Volumi acquisiti per acquisto | 901 | 615 | 716 | 987 | 1093 | 1202 | 1267 | 1459 | 1472 | 1742 | +18% |
| Volumi acquisiti per dono | 677 | 962 | 842 | 922 | 608 | 546 | 541 | 967 | 932 | 1846 | +98% |
| Volumi catalogati | 1222 | 2349 | 2587 | 1703 | 1687 | 1754 | 1641 | 2265 | 2409 | 3588 | +49% |
| Volumi attivi | 7852 | 8509 | 9131 | 9826 | 9765 | 9369 | 10265 | 10064 | 10336 | 10978 | +6% |

PRESTITI



Con 28.104 prestiti, i prestiti si sono sensibilmente avvicinati a quota trentamila, accelerando il ritmo di crescita costante dell'ultimo decennio (+10% rispetto al 2009, +75% rispetto al 2000), con una media giornaliera che tocca le 116 unità.

In deciso aumento i prestiti delle Sezioni dedicati agli adulti (primo e secondo piano) che si



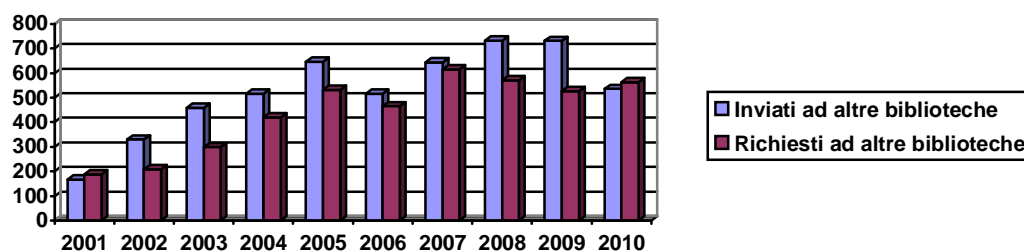
avvicinano complessivamente a quota 20.000, con un +12% rispetto al 2009.

In particolare va sottolineato il positivo riscontro presso l'utenza della sezione multimediale, arrivata a 3.405 prestiti (+50%), con un grande successo per la raccolta dei film in DVD, che offre circa 650 titoli.

Continua la crescita della Sezione ragazzi (+6%), anche grazie al notevole lavoro di promozione svolto con tutte le scuole del territorio.

Il prestito interbibliotecario continua ad essere un servizio di punta della biblioteca, con 1100 titoli movimentati, ma va segnalato il calo del numero di volumi inviati ad altre biblioteche. Il dato è probabilmente legato ad una temporanea minore visibilità delle schede catalografiche della biblioteca, concomitante con una complessiva riorganizzazione del catalogo collettivo Infoteca.

Prestiti interbibliotecari



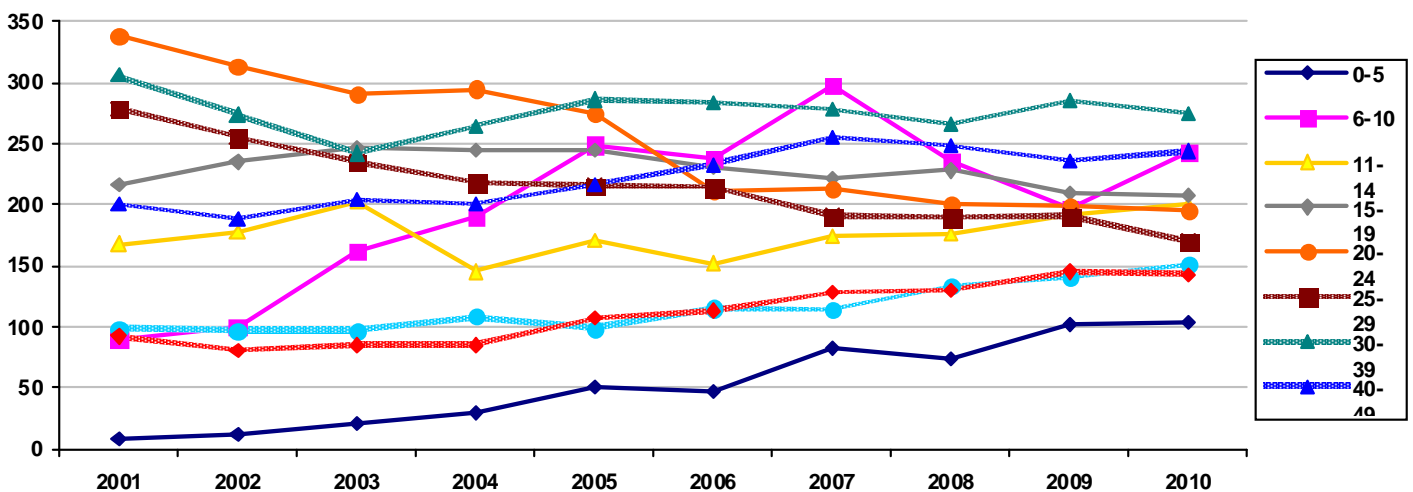
UTENTI

| UTENTI ATTIVI | 2009 | 2010 | diff. 2010-2009 | NUOVE ISCRIZIONI | 2009 | 2010 | diff. 2010-2009 |
|------------------------|-------------|-------------|--------------------|------------------------|------------|------------|--------------------|
| Residenti nel Comune | 1409 | 1475 | +66 | Residenti nel Comune | 231 | 312 | +81 |
| Residenti fuori Comune | 571 | 528 | -43 | Residenti fuori Comune | 125 | 117 | -8 |
| TOTALE | 1980 | 2003 | +23 | TOTALE | 356 | 429 | +73 |

Aumenta il numero degli utenti attivi e dei nuovi iscritti residenti nel Comune di Spilimbergo. Per utenti attivi si intendono tutti gli iscritti che nel corso dell'anno abbiano preso in prestito almeno un volume.

| UTENTI ATTIVI PER FASCE DI ETÀ | 2001 | 2002 | 2003 | 2004 | 2005 | 2006 | 2007 | 2008 | 2009 | 2010 | diff. 2010-2009 |
|--------------------------------|-------------|-------------|-------------|-------------|-------------|-------------|-------------|-------------|-------------|-------------|--------------------|
| 0-5 | 8 | 12 | 21 | 29 | 51 | 47 | 83 | 74 | 102 | 104 | +2 |
| 6-10 | 90 | 100 | 161 | 190 | 249 | 238 | 295 | 235 | 197 | 243 | +46 |
| 11-14 | 168 | 178 | 202 | 145 | 171 | 152 | 174 | 176 | 192 | 200 | +8 |
| 15-19 | 216 | 235 | 246 | 245 | 245 | 230 | 222 | 228 | 209 | 208 | -1 |
| 20-24 | 338 | 314 | 290 | 295 | 274 | 212 | 213 | 200 | 198 | 195 | -3 |
| 25-29 | 279 | 255 | 235 | 218 | 216 | 215 | 191 | 190 | 191 | 170 | -21 |
| 30-39 | 306 | 274 | 242 | 264 | 286 | 283 | 278 | 266 | 285 | 275 | -10 |
| 40-49 | 201 | 188 | 204 | 201 | 217 | 233 | 255 | 248 | 236 | 244 | +8 |
| 50-59 | 99 | 97 | 97 | 108 | 99 | 115 | 114 | 134 | 140 | 151 | +11 |
| >60 | 92 | 81 | 85 | 85 | 107 | 113 | 128 | 130 | 145 | 143 | -2 |
| TOTALE | 1797 | 1734 | 1783 | 1780 | 1915 | 1838 | 1955 | 1881 | 1895 | 1933 | +38 |
| Età non registrata | 52 | 59 | 104 | 161 | 108 | 93 | 101 | 82 | 85 | 70 | -15 |

La tabella ed il grafico degli utenti attivi per fasce di età sono particolarmente rappresentativi



dell'evoluzione dell'utenza della biblioteca negli ultimi anni.

Ancora in lieve aumento il numero degli utenti attivi nella fascia 0-5 anni, che nel corso del 2009 aveva già superato quota cento, soprattutto grazie al lavoro svolto con il progetto *Nati per leggere*. In sensibile ripresa, dopo due anni di flessione, l'utenza delle scuole primarie (6-10 anni), mentre continua la risalita del numero di utenti delle scuole secondarie di primo grado (11-14 anni). Sostanzialmente stabile il numero di utenti attivi tra i 15 e i 24 anni, diminuiscono invece gli utenti nella fascia 25-29 anni.

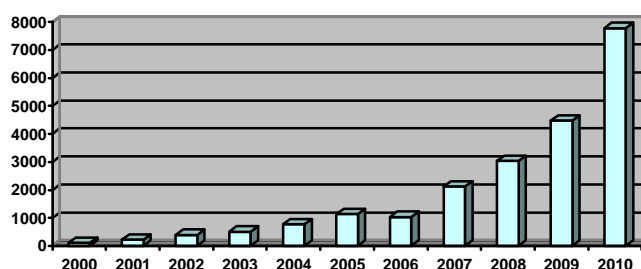
Salgono complessivamente gli over 40, che sono passati dai 394 utenti attivi del 2004 ai 538 del 2010.

In conclusione, quello che emerge è sempre di più il quadro di un'utenza estremamente variegata e di una biblioteca in grado di offrire un servizio adeguato a tutte le fasce di età.

INTERNET

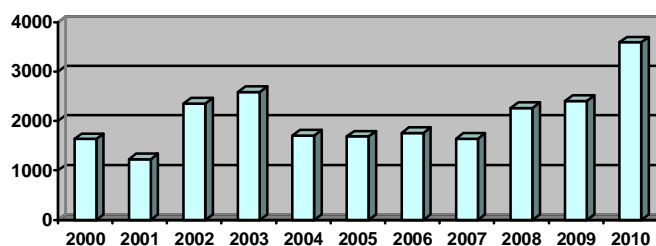
Ancora in notevole aumento il numero delle navigazioni Internet, che hanno raggiunto quota 7783, con una crescita del 74% rispetto al 2009.

Una parte ormai maggioritaria degli utenti del servizio è costituita da studenti e lavoratori stranieri.



CATALOGAZIONE

L'accresciuto numero di volumi acquistati e soprattutto delle donazioni ha comportato un maggior impegno nel lavoro di catalogazione, sensibilmente aumentato rispetto al 2009, con quasi 300 unità mensili. La catalogazione delle novità librerie è stata sempre assicurata in tempi rapidi.



CONCLUSIONE

Il bilancio complessivo per il 2010 è ancora una volta positivo, con una crescita costante di quasi tutti gli indici del servizio. La qualità nell'offerta ai cittadini rimane l'obiettivo quotidiano e i dati, in questo senso, sono confortanti.

Restano ancora alcuni punti deboli: la carenza di un'adeguata segnaletica interna ed esterna, l'aggiornamento delle pubblicazioni a carattere tecnico-scientifico ancora da completare, il riordino della sezione locale da effettuare, un orario di apertura al pubblico troppo ridotto in rapporto alle esigenze dell'utenza e al ruolo che la biblioteca ha da tempo assunto a livello provinciale e regionale.

Intensa l'attività di promozione del libro e della lettura, a partire dalle numerose iniziative del "Progetto scuola-biblioteca", che ha visto coinvolte quasi tutte le classi delle scuole dell'infanzia, delle scuole primarie e delle secondarie di primo grado del territorio, con una serie di incontri programmati in stretta collaborazione con le dirigenze e gli insegnanti degli istituti scolastici.

Oltre ai "Campionati di lettura" comuni a tutte le biblioteche SeBiCo, la Biblioteca centro sistema ha organizzato una serie di iniziative autonome:

- *Progetto "Rime per le mani"*. Effettuati 6 incontri con classi prime delle scuole primarie e materne e condotti dall'animatrice Giovanna Pezzetta dell'Associazione La Linea Armonica.
- *Progetto "Storie per tutti i gusti"*. Effettuati 8 interventi rivolti agli alunni delle classi seconde e terze delle scuole primarie condotti dall'attore Livio Vianello dell'Associazione Scenari.
- *Progetto "Avventure in biblioteca"*. Effettuati 2 manche di gioco rivolte alle classi quarte delle scuole primarie condotte dalla Cooperativa Equilibri.
- *Progetto "Incontro con l'autore"*. Effettuati 5 incontri con la scrittrice Angela Nanetti rivolti alle classi quinte delle scuole primarie e alle classi terze delle scuole secondarie.
- *Progetto "Youngster"*. Effettuati 7 incontri condotti dalla Coop. Damatrà con le classi I e III dell'Istituto Superiore di Spilimbergo.

Sono proseguite le attività del progetto *Nati per leggere a Spilimbergo*, con la consegna della tessera e del kit appositamente confezionato a tutti i neonati del 2009 e con l'adesione alla seconda "Settimana regionale Nati per leggere".

Particolarmente intenso è stato il lavoro di coordinamento svolto nell'ambito del Sistema bibliotecario SeBiCo, con la riproposizione di iniziative ormai consolidate e largamente attese dalla cittadinanza, a partire da *Biblioteche in cortile*, dedicato quest'anno al rapporto tra letteratura e sport. Nel 2010 gli incontri sono stati diciassette, otto dei quali si sono svolti nel territorio del Comune di Spilimbergo, con una presenza complessiva di pubblico di circa 1500 persone.

Grande successo ha riscontrato anche la seconda edizione di *Da libro a libro*, una sorta di *book-crossing* collettivo che nel mese di giugno ha coinvolti diverse centinaia di persone presso Villa Savorgnan di Lestans.

L'attività di coordinamento del sistema SeBiCo ha impegnato costantemente il personale della Biblioteca di Spilimbergo, biblioteca centro sistema. Ma i buoni risultati del Sistema bibliotecario sono stati raggiunti anche grazie alla presenza part-time di un professionista qualificato e specificamente dedicato al coordinamento, fornito dalla Cooperativa Guarnerio.

La responsabile del servizio
Maria Antonietta Moro