



Comune di Spilimbergo

## Biblioteca Civica "Bernardino Partenio"



**Relazione sulle attività  
della Biblioteca Civica**

**ANNO 2005**

## PREMESSA

Si presenta qui di seguito, una relazione che riassume l'attività svolta dalla biblioteca nel corso dell'esercizio finanziario 2005, accompagnata da una serie di grafici esplicativi.

Per permettere una migliore comprensione dei dati si ritiene utile fornire i seguenti indicatori:

- abitanti: n. 11.635
- superficie sede: mq. 763 articolati su tre piani
- postazioni informatiche: n. 11, di cui riservate agli operatori n. 7 e destinate agli utenti n. 4
- posti a sedere presso la Sezione Ragazzi: n. 16
- posti a sedere presso la Sezione Adulti: n. 26
- ore di apertura settimanali: n. 26
- giorni di apertura al pubblico n. 272

### Personale in Organico:

1 unità Cat. D a tempo pieno

1 unità Cat. C a tempo pieno

1 unità Cat. B a tempo pieno

1 unità Cat. B part-time verticale (20 ore, 3 gg la settimana)

1 volontario per 4 pomeriggi la settimana

1 volontario per 5 mattine la settimana

## PROSPETTO GENERALE MOVIMENTO VOLUMI E PRESENZE

anni	VOLUMI						LETTORI
	Inventariati inizio anno	Acquisiti per acquisto	Acquisiti per dono	Inventariati fine anno	Consultati in sede	Dati a prestito	Presenze
2001	32838	901	677	34121	5129	18666	10193
2002	34121	615	962	35710	4991	19265	9901
2003	35710	716	842	37571	4343	20176	9915
<b>2004</b>	<b>37571</b>	<b>987</b>	<b>922</b>	<b>39212</b>	<b>8496</b>	<b>21078</b>	<b>19926</b>
<b>2005</b>	<b>39212</b>	<b>1093</b>	<b>608</b>	<b>40780</b>	<b>10460</b>	<b>22431</b>	<b>23332</b>

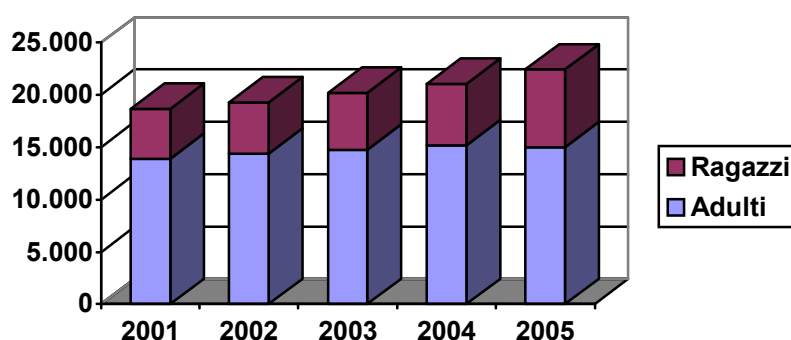
Dal quadro di raffronto emergono da subito due dati fondamentali:

- per il quinto anno consecutivo è aumentato il numero dei prestiti (22.431), nonostante le ripetute chiusure al pubblico causati dai lavori di ampliamento della sede (tre settimane complessivamente);
- il sistema di rilevamento dell'utenza a campione, già introdotto nel 2004, ha registrato per il 2005 un ulteriore incremento delle consultazioni (10.460) e dell presenze (23.332).

## ANALISI PRESTITI A DOMICILIO

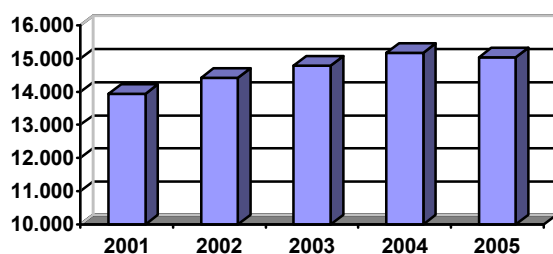
	2001	2002	2003	2004	2005	% aumento
Adulti	13.927	14.420	14.788	15.167	15.035	0%
Ragazzi	4.739	4.845	5.388	5.911	7.396	+25%
Totale	18.666	19.265	20.176	21.078	22.431	+6%

### Prestiti totali

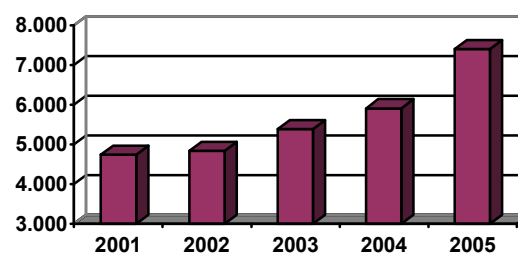


Confermando una tendenza dei precedenti quattro anni, il numero dei prestiti è in aumento, con un tasso di incremento annuo che si aggira costantemente attorno al 5%; se il dato della sezione adulti è rimasto sostanzialmente invariato rispetto al 2004, considerevole è l'incremento dei prestiti della sezione ragazzi, evidente frutto del lavoro di promozione alla lettura rivolto agli utenti più giovani negli ultimi anni.

### Prestiti adulti



### Prestiti ragazzi



## ISCRIZIONI

Notevole è l'incremento del numero di nuovi iscritti, soprattutto nella fascia 0-11 anni (categorie *Nati per leggere, Prescolari ed Elementari*). Si ricorda che la serie di nuovi iscritti parte dall'anno 1990. Da allora sono stati tesserati 7686 utenti, di cui il 44% proveniente da altri Comuni.

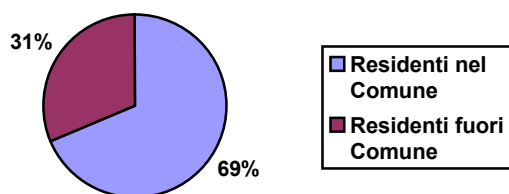
Anni	2001	2002	2003	2004	2005	TOTALI
ISCRIZIONI	306	246	327	343	458	7686
(resid. nel Comune)	147	104	177	145	305	4319
(resid. fuori Comune)	159	142	150	198	153	3367
NATI PER LEGGERE				49	78	
PRESCOLARE	15	7	25	26	33	
ELEMENTARI	52	35	80	79	125	
MEDIE	13	21	14	20	19	
SUPERIORI	28	27	30	22	30	
UNIVERSITA'	33	40	37	32	32	
MOSAICO	18	7	10	4	18	
IMPIEGATI	26	19	18	25	15	
PROFESSIONISTI	12	10	9	16	14	
OPERAI	19	15	19	14	16	
INSEGNANTI	9	9	14	10	20	
CASALINGHE	16	9	8	6	12	
ATTESA IMPIEGO	4	4	1	4	2	
INFERMIERI/ AUSILIARI	1	2	3	4	2	
MILITARI	13	5	4	4	1	
PENSIONATI	13	7	7	4	11	
ARTIGIANI/ COMMERCANTI	8	4	6	2	2	
AGRICOLTORI	1	0	1	0	1	
ALTRI	11	9	2	3	5	
BIBLIOTECHE	14	14	36	18	17	
SCUOLE			1	0	0	
SENZA CATEGORIA	0	2	2	1	5	
<b>Totale</b>	<b>306</b>	<b>246</b>	<b>327</b>	<b>343</b>	<b>458</b>	<b>7686</b>

## UTENTI ATTIVI PER COMUNE DI RESIDENZA

Anni	2001	2002	2003	2004	2005	<i>differenza</i>	QUINQUENNIO 2001-2005	%
TOTALE	1849	1793	1887	1941	2023	+82	4027	100,00
Residenti nel Comune	1224	1191	1261	1313	1388	+75	2523	62,65
Residenti fuori Comune	625	602	626	628	635	+7	1504	37,35

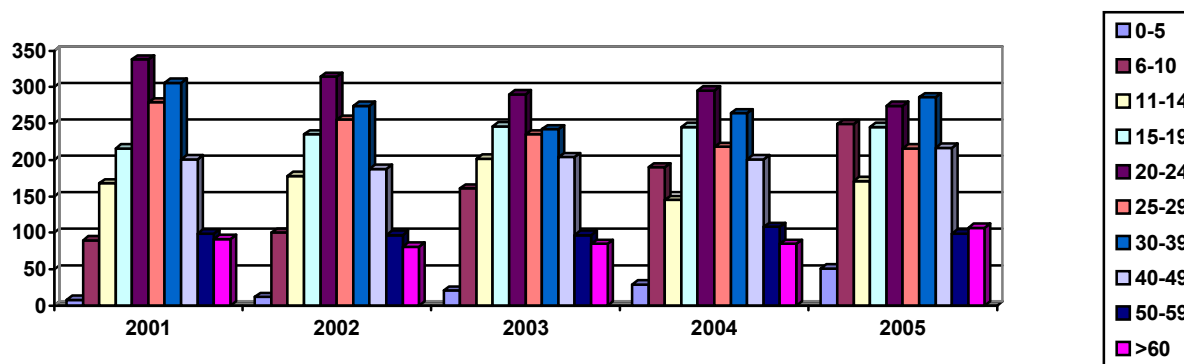
Per utenti attivi si intendono gli utenti che nel corso del 2005 hanno effettuato almeno un prestito. Il dato è in crescita nell'ultimo triennio e per la prima volta ha superato quota duemila.

### Utenti attivi nel 2005



### UTENTI ATTIVI PER FASCE DI ETÀ

Anni	2001	2002	2003	2004	2005	differenza	QUINQUENNIO 2001-2005	%
0-5	8	12	21	29	51	+22	60	1,6
6-10	90	100	161	190	249	+59	299	7,8
11-14	168	178	202	145	171	+26	279	7,3
15-19	216	235	246	245	245	0	472	12,4
20-24	338	314	290	295	274	-21	576	15,1
25-29	279	255	235	218	216	-2	560	14,7
30-39	306	274	242	264	286	+22	706	18,5
40-49	201	188	204	201	217	+16	456	12,0
50-59	99	97	97	108	99	-9	219	5,7
>60	92	81	85	85	107	+22	187	4,9
<b>TOTALE</b>	<b>1797</b>	<b>1734</b>	<b>1783</b>	<b>1780</b>	<b>1915</b>	<b>+135</b>	<b>3814</b>	<b>100,0</b>
Età non registrata	52	59	104	161	108	-53	213	



Molto interessanti i dati che emergono dal quadro degli utenti attivi per fasce di età. Sensibile l'aumento del numero di utenti attivi nelle fasce 0-5 e 6-10, in vertiginosa crescita dal 2001; dopo il calo del 2004, in ripresa anche gli utenti attivi nella fascia 11-14 (scuole medie inferiori). Cresce complessivamente di una cinquantina di unità il numero di utenti attivi con almeno trent'anni di età, con un dato particolarmente positivo per gli ultrasessantenni. Unica nota

negativa è la progressiva diminuzione nell'ultimo quadriennio degli utenti nella fascia 20-24, dato probabilmente legato al crescente numero di studenti universitari, spesso impegnati fuori Spilimbergo per tutta la settimana, che usufruiscono dei servizi bibliotecari delle città universitarie.

## UTENTI ATTIVI PER SESSO

Anni	2001	2002	2003	2004	2005	differenza	QUINQUENNIO 2001-2005	%
Maschi	654	639	657	<b>650</b>	<b>716</b>	+66	1466	37,90
Femmine	1175	1127	1167	<b>1163</b>	<b>1226</b>	+63	2402	62,10
TOTALE	1829	1766	1824	<b>1813</b>	<b>1942</b>	+129	3868	100,00
Sesso non registrato	20	27	63	<b>128</b>	<b>81</b>		159	

## CONSULTAZIONI IN SEDE

	Quotidiani	Riviste	Enciclopedie	Gazzette Uff.	Libri/Altro	TOTALI	Studio
ANNO 2001	1168	497	266	305	767	4294	1291
ANNO 2002	1187	426	181	251	797	4167	1325
ANNO 2003	1070	384	121	155	578	3601	1293
<b>ANNO 2004</b>	<b>2705</b>	<b>2881</b>	<b>548</b>	<b>117</b>	<b>2291</b>	<b>8496</b>	<b>1950</b>
<b>ANNO 2005</b>	<b>2584</b>	<b>2902</b>	<b>862</b>	<b>318</b>	<b>3794</b>	<b>10460</b>	<b>2086</b>

Dal 2004 è stata introdotta una nuova modalità di rilevamento statistico, che prevede la registrazione completa e dettagliata da parte del personale dei dati relativi alla presenze ed alle consultazioni in 3-4 settimane prese a campione nel corso dell'anno. Infatti i dati relativi alle presenze in sede e alle consultazioni rilevati con il vecchio metodo non erano più attendibili, perché molti erano gli utenti che prima di lasciare la biblioteca non compilavano il modulo relativo.

Come prevedibile, il nuovo metodo di rilevamento ha comportato una rivalutazione di tutti gli indici, con un incremento del numero totale delle consultazioni del 248% tra 2003 e 2004.

Il confronto tra 2005 e 2004 ha registrato un ulteriore incremento del numero complessivo di consultazioni, che hanno superato quota diecimila.

## PRESTITI INTERBIBLIOTECARI

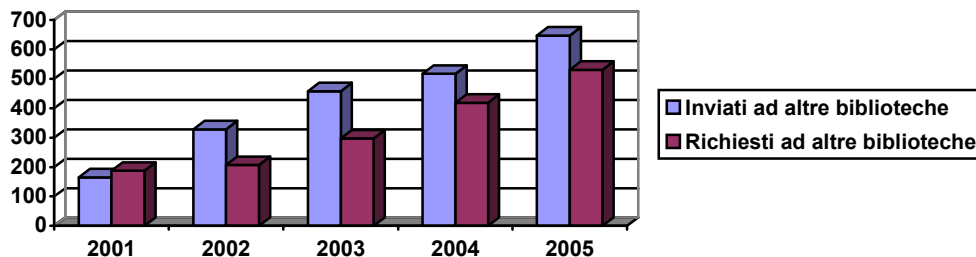
Si riconferma la continua crescita del servizio di prestito interbibliotecario, che ha ampiamente superato la quota dei mille movimenti annui.

Il servizio di prestito interbibliotecario è sempre più apprezzato e utilizzato dalla nostra utenza, che sta progressivamente scoprendo i vantaggi offerti dalla disponibilità dei cataloghi on line delle biblioteche regionali e di buona parte delle biblioteche nazionali. In continua crescita anche il numero di volumi inviati, segnale che la Biblioteca di Spilimbergo costituisce a livello regionale un importante punto di riferimento in termini di sviluppo delle raccolte ed efficienza del servizio, come potrebbero confermare le 81 biblioteche che nel corso del 2005 hanno ricevuto volumi in prestito dalla nostra biblioteca.

	2001	2002	2003	2004	2005	% aumento
Inviati ad altre biblioteche	166	329	458	517	647	+25%
Richiesti ad altre biblioteche	188	208	298	419	531	+27%
TOTALE	354	537	756	936	1178	+26%

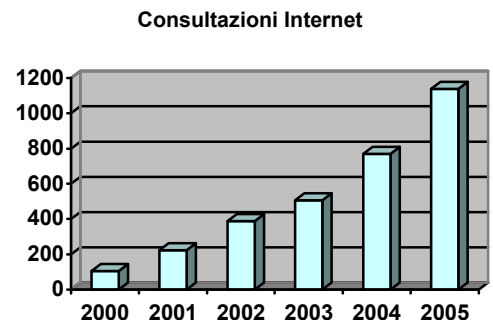
\* riproduzioni di documenti vari (articoli, saggi, opuscoli, ecc.) ricevuti via posta, fax, e-mail o internet

### Prestiti interbibliotecari



## SERVIZIO INTERNET

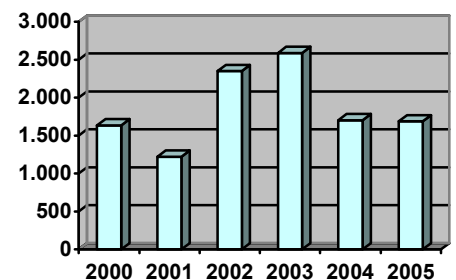
Anno	2000	2001	2002	2003	2004	2005
Postazione Ragazzi n. consultazioni	15	29	34	102	196	448
Postazione Adulti n. consultazioni	94	194	355	403	574	689
Totale	106	223	389	505	770	1.137



Il numero sempre crescente di consultazioni attesta che Internet è ormai uno dei servizi principali della biblioteca, il che rende sempre più pressante l'esigenza di arrivare all'allestimento di una vera e propria saletta multimediale, come previsto dal progetto dei lavori di ampliamento della sede.

## CATALOGAZIONE

	2000	2001	2002	2003	2004	2005	TOTALE
Volumi catalogati	1.634	1.222	2.349	2.587	1.703	1.687	35.476



Il calo nell'ultimo biennio è stretta conseguenza dei maggiori carichi di lavoro che tutto il personale ha dovuto sopportare per rispondere adeguatamente alla crescente domanda dell'utenza, come dimostrano ampiamente gli indicatori della presente relazione, tutti costantemente in crescita. E' comunque sempre stata garantita in tempi rapidi la catalogazione delle novità librarie acquistate.

## INTROITI

	2001	2002	2003	2004	2005
Per multe	2169,38	2394,85	2070,10	<b>1191,95</b>	<b>1711,00</b>
Per rilascio tessere	939,96	712,50	832,10	<b>772,00</b>	<b>1095,00</b>
Per fotocopie	625,53	614,90	727,50	<b>540,90</b>	<b>422,90</b>
Per Servizio Internet	403,87	388,65	544,50	<b>334,25</b>	<b>484,90</b>
<b>TOTALE</b>	<b>4138,73</b>	<b>4110,90</b>	<b>4107,25</b>	<b>2839,10</b>	<b>3713,80</b>

Se la diminuzione delle tariffe per multe e Internet aveva prevedibilmente comportato nel 2004 una riduzione degli incassi, nel 2005 gli introiti si riavvicinano ai valori già registrati nel triennio 2001-2003, come testimoniano nel quadro successivo il maggior numero di bollette e lettere di sollecito emesse.

## BOLLETTE E LETTERE DI SOLLECITO EMESSE

	2001	2002	2003	2004	2005
Bollette emesse n.	1250	1518	1694	<b>1450</b>	<b>2248</b>
Lettere di sollecito	464	609	617	<b>646</b>	<b>845</b>

## MEDIE GIORNALIERE

	2001	2002	2003	2004	2005
Giorni effettivi di apertura	288	293	292	<b>266</b>	<b>272</b>
Media giornaliera <b>presenze</b>	10193/288	9901/293	9915/292	<b>19226/266</b>	<b>23332/272</b>
adulti+ragazzi	=	=	=	=	=
	35	34	34	<b>72</b>	<b>86</b>
Media giornaliera <b>volumi prestati</b>	18666/288	19265/293	20176/292	<b>21078/266</b>	<b>22431/272</b>
adulti+ragazzi	=	=	=	=	=
	65	66	69	<b>79</b>	<b>82</b>
Media giornaliera <b>consultazioni</b>	5129/288	4991/293	4343/292	<b>8496/266</b>	<b>10460/272</b>
adulti+ragazzi	=	=	=	=	=
	18	17	15	<b>32</b>	<b>38</b>
Media giornaliera <b>connessioni Internet</b>	223/288	389/293	505/292	<b>770/266</b>	<b>1137/272</b>
adulti+ragazzi	=	=	=	=	=
	0,8	1,3	1,7	<b>2,9</b>	<b>4,2</b>

Tutti gli indici medi giornalieri sono ancora una volta sensibilmente migliorati.

Particolarmente significativo è il dato dei prestiti, che supera la soglia degli 80 prestiti giornalieri, con un incremento costante a partire dal 2001. I dati relativi a presenze e consultazioni, inattendibili prima del 2004 a causa dell'inefficacia del vecchio sistema di rilevamento, testimoniano una crescente vitalità della biblioteca, con 86 presenze giornalieri ed una media di 19 presenze all'ora.



Oltre all'attività tipicamente istituzionale del servizio bibliotecario, nel corso del 2005 sono state attuate una serie di attività culturali e di promozione del libro.

Le più significative si possono succintamente così riassumere:

### 1. Realizzazione del sito web della biblioteca

Il sito web della biblioteca, realizzato da una ditta specializzata, è in linea dal 15 settembre all'indirizzo [www.bibliotecaspilimbergo.it](http://www.bibliotecaspilimbergo.it), dove gli utenti remoti possono trovare tutte le informazioni sulle raccolte della biblioteca, sui servizi bibliotecari offerti, sulle iniziative e sui progetti in atto. Il sito è inoltre integrato al nuovo catalogo della biblioteca, ugualmente in linea da settembre.

### 2. Progetto "Nati per leggere a Spilimbergo"

Come programmato sono continuati gli incontri con i genitori dei bambini nati nel 2004 ed i primi 3 mesi del 2005 con la consegna del libro e della borsa porta-libri confezionata con l'aiuto dei nonni dell'Associazione "Giovani di ieri". Sono stati effettuati tre incontri anche con alla presenza dei pediatri e degli operatori del consultorio.

### 3. Iniziativa "Dove abita il tempo" per le scuole elementari

L'iniziativa prevedeva una serie di incontri sul tema della multiculturalità.

Nel progetto, conclusosi a maggio, sono stati coinvolti tutti gli alunni delle classi terze e quarte della locale Scuola Primaria per un totale di 185 alunni.

L'iniziativa si inseriva in un più ampio progetto legato alla multiculturalità realizzato in ambito SeBiCo.

### 3. Iniziativa "Campionati di lettura" per le scuole medie

5 classi di seconda media hanno partecipato alla gara di lettura condotta da Eros Miari della Piccola Soc. Equilibri di Modena. Un totale di 125 studenti hanno risposto alla sfida, che si è svolta nel mese di aprile in due distinte prove.

### 4. Progetto "La biblioteca come risorsa"

All'inizio dell'anno scolastico, la biblioteca ha presentato agli insegnanti delle scuole elementari e medie uno specifico pacchetto di proposte, comprensivo di visite guidate alla biblioteca, percorsi d'animazione con il libro e lezioni introduttive alle metodologie della ricerca.

Le proposte hanno riscosso l'apprezzamento del mondo scolastico, come testimoniano la realizzazione di ben 60 percorsi con gruppi classe provenienti dalle scuole elementari e medie, ma anche dalle materne e dalle scuole superiori.

### 5. Premio "Concorso per tesi di laurea", 2. edizione

Il 30 settembre sono scaduti i termini di partecipazione al concorso; la commissione di concorso proclamerà i vincitori entro febbraio 2006.

### 6. Presentazione del volume "Il tempo dei molini" di Stefano Zozzolotto

Il volume è stato presentato il 25 novembre scorso presso la sala consiliare del Comune di Spilimbergo.

### 7. Realizzazione fotolibro "Palazzo degli Spilimbergo di Sopra in Valbruna"

Il progetto è in avanzata fase di esecuzione. I testi e l'apparato iconografico sono già stati predisposti ed il lavoro di edizione e stampa è stato affidato a dicembre; la pubblicazione del volume è prevista per il mese di aprile.

Il coordinamento condotto dalla nostra biblioteca nel ruolo di ente Capo-Fila ha avuto positivi riscontri.

Notevole è stata la mole di lavoro legata al coordinamento del Servizio Bibliotecario Convenzionato SeBiCo per:

- concretizzare le iniziative di promozione programmate, in particolare il progetto “Biblioteche Giramondo”;
- proseguire il progetto di schedatura, condotto da personale a tempo determinato a 30 ore settimanali; nel 2005 il bibliotecario ha schedato complessivamente quasi 5 mila volumi in 9 diverse biblioteche;
- fornire un adeguato supporto tecnico e di coordinamento alle varie biblioteche aderenti.

### Il progetto “Biblioteche giramondo” nelle Biblioteche SeBiCo

E' forse l'esperienza più significativa realizzata dalla biblioteca nel corso del 2005 ed ha coinvolto tutti i 10 comuni coordinati dal Servizio Bibliotecario Convenzionato (SeBiCo) dello Spilimberghese.

L'iniziativa si è concretizzata attraverso:

- l'allestimento, in ogni biblioteca convenzionata, di una decina di “scaffali multiculturali” in cartone rigido, con un logo ed una grafica appositamente ideati;
- l'acquisto coordinato di un rilevante numero di novità da esporre in ogni biblioteca SeBiCo;
- l'organizzazione nel periodo agosto-novembre - in ogni biblioteca – di diversi momenti di animazione con letture di “Storie raccontate in...lingue diverse”;
- la stampa di materiale illustrativo e promozionale per comunicare efficacemente il progetto.

### Il progetto “Biblioteche giramondo” a Spilimbergo

Per quel che riguarda Spilimbergo, la sezione ragazzi della biblioteca ha ospitato otto letture in lingue straniere, rivolti agli alunni delle classi terze e quarte della scuola primaria.

La lettura di racconti in bisca (la principale lingua del Burkina Faso), albanese e rumeno hanno catturato l'interesse di tutti gli alunni, che, grazie alla sapiente interpretazione di mediatori culturali madrelingua e di attori teatrali italiani, hanno potuto ascoltare e vivere storie di luoghi lontani, guardando *l'altro* con occhi nuovi.

### Schedatura patrimonio librario in dotazione alle 10 biblioteche SeBiCo

Anche il progetto di schedatura del materiale posseduto dalle altre biblioteche aderenti a SeBiCo sta proseguendo in modo soddisfacente, con 30 mila volumi catalogati a partire dall'anno 2000. Particolarmente prezioso il lavoro della dott.ssa Urban, non solo per i cinquemila volumi schedati nel corso dell'anno, ma anche per il prezioso supporto fornito agli addetti delle diverse biblioteche.

## CONCLUSIONI

In definitiva il bilancio complessivo per il 2005 può considerarsi più che positivo, con una crescita considerevole di tutti gli indici: prestiti, utenti attivi, presenze, consultazioni, nuove iscrizioni, prestiti interbibliotecari, connessioni Internet. Ma il trend positivo non riguarda solo l'ultimo anno: dal 2001 pressoché tutti gli indicatori sono costantemente cresciuti.

Tutto questo nonostante il servizio sia stato ancora una volta fortemente penalizzato dai lavori di ampliamento della sede, con ripetute chiusure al pubblico (circa tre settimane) e con continui disagi per l'utenza e per il personale.

I lavori hanno anche fortemente limitato la programmazione dei tradizionali appuntamenti di promozione del libro: viste le condizioni in cui tuttora versa la sede, presentazioni di nuove pubblicazioni e incontri con gli autori non sono stati programmati neppure per il 2006.

L'attività di coordinamento legata a SeBiCo ha impegnato costantemente il personale della biblioteca, che ha riservato a tale progetto alcune ore di lavoro a vari livelli quantificabili in circa 15-20 ore settimanali.

L'auspicio è che la definitiva conclusione dei lavori di ampliamento, auspicabile entro i primi sei mesi del 2006, costituisca l'occasione per un vero e proprio salto di qualità dei servizi bibliotecari, con il potenziamento e la diversificazione dell'offerta all'utenza.

E' chiaro però che la carenza dell'organico rischia di vanificare qualsiasi sforzo di crescita complessiva del servizio, condizionando inoltre negativamente la programmazione delle future attività culturali.

**La responsabile del servizio  
Maria Antonietta Moro**