



**BIBLIOTECA CIVICA
SPILIMBERGO
BERNARDINO PARTENIO**

RELAZIONE STATISTICA 2009

SINTESI

Indicatori di riferimento al 31.12.2009

- abitanti Comune: 12.140
- superficie sede: mq. 1020 mq articolati su tre piani
- posti a sedere: 73 (57 adulti, 16 ragazzi)
- postazioni informatiche per il pubblico: 6 (4 adulti, 2 ragazzi)
- ore di apertura settimanali: 24
- giorni di apertura al pubblico: 233
- patrimonio (volumi inventariati): 48804
- volumi catalogati disponibili: 42765
- utenti iscritti: 9639

Personale in servizio nel 2009

- 1 responsabile Area cultura cat. D
- 2 unità Cat. C
- 1 unità Cat. B
- 1 unità con cooperativa *in supporto alle attività del Sistema bibliotecario SeBiCo*
18 ore settimanali fino al 30.06.2009, 24 ore settimanali dal 01.07.2009

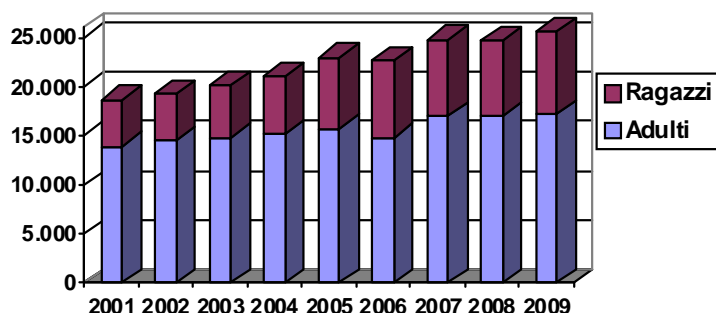
QUADRO STATISTICO GENERALE 2009

con confronti dal 2001

	2001	2002	2003	2004	2005	2006	2007	2008	2009	diff. % 2009-2008
Giornate apertura	288	293	292	266	272	238	239	228	233	+2%
Prestiti totali	18666	19265	20176	21078	22923	21183	24756	24669	25545	+4%
Media giornaliera prestiti	65	66	69	79	84	89	104	108	110	+2%
Prestiti Sezione generale	13927	14420	14788	15167	15662	14842	16921	17027	17229	+1%
Prestiti Sezione ragazzi	4739	4845	5388	5911	7261	6341	7835	7642	8316	+10%
Prestiti NBM (DVD,CD,VHS)					761	1086	1905	2180	2277	+4%
Prestiti interbibliotecari totali	354	537	756	936	1178	982	1260	1302	1257	-3%
Prestiti interbibliotecari attivi (inviati ad altre biblioteche)	166	329	458	517	647	517	644	732	731	0%
Prestiti interbibliotecari passivi (richiesti ad altre biblioteche)	188	208	298	419	531	465	616	570	526	-8%
Consultazioni Internet	223	389	505	770	1137	1037	2120	3037	4476	+47%
Media giornaliera consultazioni Internet	0,8	1,3	1,7	3,9	4,2	4,3	8,9	13,3	19,2	+44%
Presenze stimate	n.d.	n.d.	n.d.	19962	23332	n.d.	26051	n.d.	n.d.	<i>n.d.</i>
Media giornaliera presenze	n.d.	n.d.	n.d.	72	86	n.d.	109	n.d.	n.d.	<i>n.d.</i>
Nuove iscrizioni	306	246	327	343	458	357	429	327	356	+8%
Utenti attivi	1849	1793	1887	1941	2023	1931	2056	1963	1980	+1%
Volumi acquisiti per acquisto	901	615	716	987	1093	1202	1267	1459	1472	+1%
Volumi acquisiti per dono	677	962	842	922	608	546	541	967	932	-4%
Volumi catalogati	1222	2349	2587	1703	1687	1754	1641	2265	2409	+6%
Volumi attivi	7852	8509	9131	9826	9765	9369	10265	10064	10336	+3%

PRESTITI

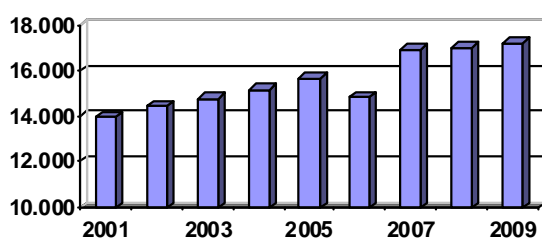
Prestiti totali



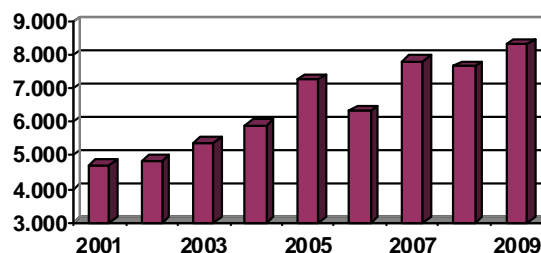
Nel 2009 i prestiti hanno per la prima volta superato quota 25 mila (25.545), al termine di una progressione lenta ma costante nell'ultimo decennio, con una media giornaliera che tocca le 110 unità.

In leggero aumento i prestiti della Sezione generale (17.229), ma è nella Sezione ragazzi che si

Prestiti adulti



Prestiti ragazzi

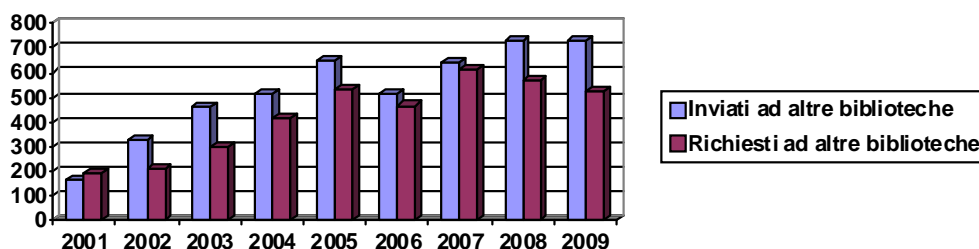


registra un piccolo *exploit*, con 8316 prestiti ed un +10% secco rispetto all'anno scorso.

Continua il buon riscontro presso l'utenza della sezione multimediale, abbondantemente oltre i 2.000 prestiti, con un particolare successo per la raccolta dei film in DVD, che offre ormai quasi 500 titoli.

Il prestito interbibliotecario continua ad essere un servizio di punta della biblioteca, con 1257 titoli movimentati, pur con una leggera flessione delle richieste di prestito ad altre biblioteche. Tra i principali *partner* della Biblioteca di Spilimbergo figurano le biblioteche aderenti al sistema SeBiCo (S. Giorgio della Rich., Travesio, Forgaria e Meduno su tutte), e alcune tra le più importanti realtà regionali (Udine, Codroipo, Cervignano, S. Giorgio di Nogaro, Fontanafredda, Porcia, ecc.).

Prestiti interbibliotecari



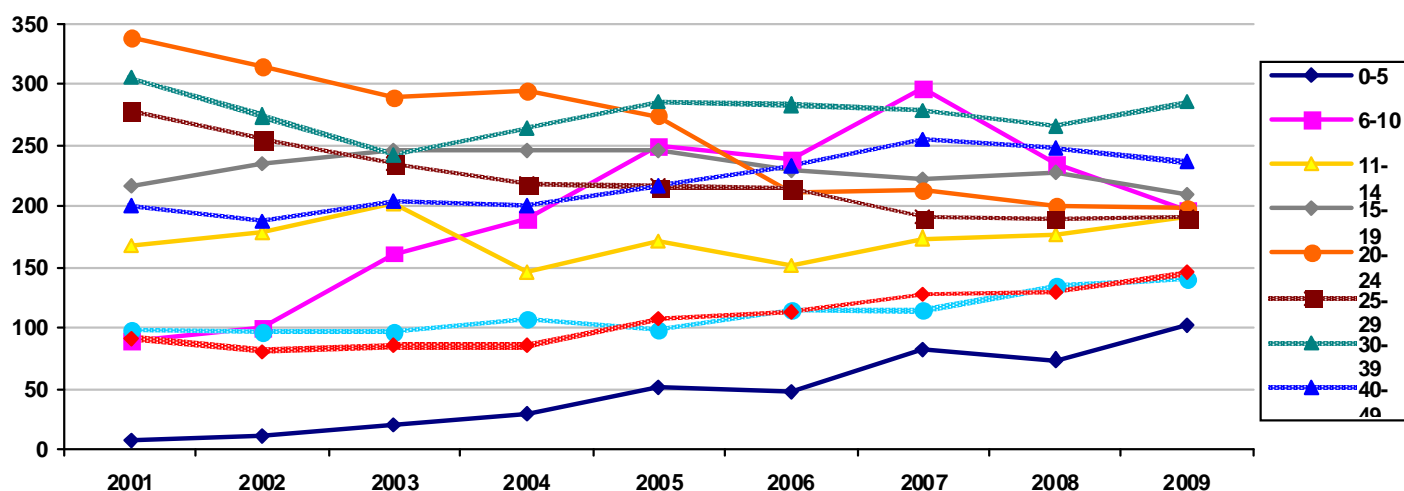
UTENTI

UTENTI ATTIVI	2008	2009	diff. 2009-2008	NUOVE ISCRIZIONI	2008	2009	diff. 2009-2008
Residenti nel Comune	1412	1409	-3	Residenti nel Comune	207	231	+24
Residenti fuori Comune	551	571	+20	Residenti fuori Comune	120	125	+5
TOTALE	1963	1980	+17	TOTALE	327	356	+29

Per utenti attivi si intendono tutti gli iscritti che nel corso dell'anno abbiano preso in prestito almeno un volume. Il loro numero tocca quasi quota 2000, con un lieve aumento degli utenti non residenti nel Comune di Spilimbergo.

UTENTI ATTIVI PER FASCE DI ETÀ	2001	2002	2003	2004	2005	2006	2007	2008	2009	diff. 2009-2008
0-5	8	12	21	29	51	47	83	74	102	+28
6-10	90	100	161	190	249	238	295	235	197	-38
11-14	168	178	202	145	171	152	174	176	192	+16
15-19	216	235	246	245	245	230	222	228	209	-19
20-24	338	314	290	295	274	212	213	200	198	-2
25-29	279	255	235	218	216	215	191	190	191	+1
30-39	306	274	242	264	286	283	278	266	285	+19
40-49	201	188	204	201	217	233	255	248	236	-12
50-59	99	97	97	108	99	115	114	134	140	+6
>60	92	81	85	85	107	113	128	130	145	+15
TOTALE	1797	1734	1783	1780	1915	1838	1955	1881	1895	+14
<i>Età non registrata</i>	52	59	104	161	108	93	101	82	85	+3

La tabella ed il grafico degli utenti attivi per fasce di età sono particolarmente rappresentativi dell'evoluzione dell'utenza delle biblioteca negli ultimi anni.



In costante aumento dal 2001 il numero degli utenti attivi nella fascia 0-5 anni, che supera per la prima volta quota cento, soprattutto grazie al lavoro svolto con il progetto *Nati per leggere*. Al contrario in flessione la fascia 6-10, che dopo 4 anni torna sotto quota 200: il fenomeno potrebbe essere almeno in parte spiegato dalla crescita delle altre biblioteche aderenti a SeBiCo, che hanno efficacemente operato per rafforzare il legame con le scuole primarie del territorio e incrementare la dotazione documentaria per ragazzi, "sottraendo" in qualche modo utenza alla Biblioteca di Spilimbergo.

Un sensibile aumento si registra nel numero di utenti delle scuole secondarie di primo grado (11-14 anni), a conferma di una ripresa già avviata nel 2007.

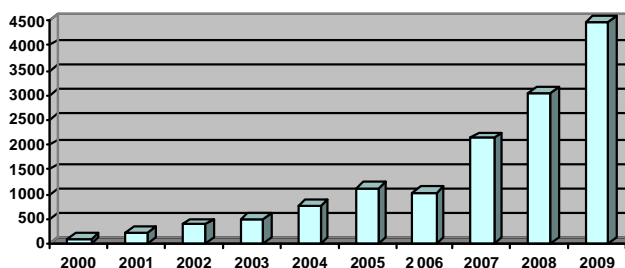
Stabile complessivamente il numero di utenti in età universitaria e/o lavorativa, mentre è in crescita costante l'utenza senior: gli over 50 e 60 sono passati da 182 a 285 negli ultimi 6 anni.

In conclusione, quello che emerge è il quadro di un'utenza estremamente variegata e di una biblioteca in grado di offrire un servizio adeguato a tutte le fasce di età.

INTERNET

Ancora in notevole aumento il numero delle navigazioni Internet, rispetto al dato già alto del 2008, con un aumento addirittura del 432% dal 2006.

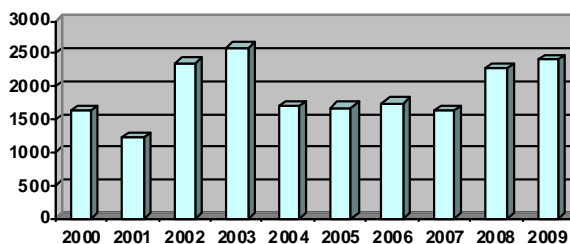
Una parte ormai considerevole degli utenti del servizio è costituita da studenti e lavoratori stranieri.



CATALOGAZIONE

Il numero di volumi catalogati si è mantenuto sui livelli già alti del 2008 ed ha superato le 200 unità mensili.

In particolare la catalogazione delle novità librarie è stata sempre assicurata in tempi rapidi.



CONCLUSIONE

In definitiva il bilancio complessivo per il 2009 è ancora una volta positivo, con una crescita costante di quasi tutti gli indici del servizio. La qualità nell'offerta ai cittadini rimane l'obiettivo quotidiano e i dati, in questo senso, sono confortanti.

Restano ancora alcuni punti deboli: la carenza di un'adeguata segnaletica interna ed esterna, l'aggiornamento delle pubblicazioni a carattere tecnico-scientifico ancora da completare, un orario di apertura al pubblico troppo ridotto in rapporto alle esigenze dell'utenza e al ruolo che la biblioteca ha da tempo assunto a livello provinciale e regionale.

Intensa l'attività di promozione del libro e della lettura, a partire dalle numerose iniziative del "Progetto scuola-biblioteca", che ha visto coinvolte quasi tutte le classi delle scuole dell'infanzia, delle scuole primarie e delle secondarie di primo grado del territorio, con una cinquantina di incontri programmati in stretta collaborazione con le dirigenze e gli insegnanti degli istituti scolastici. Un fiore all'occhiello dell'attività 2009 è stato il convegno *Incontri d'arte. Piccoli sguardi: esperienze, laboratori, narrazioni*, tenuto il 5 settembre in collaborazione con Artebambini e rivolto a insegnanti, bibliotecari ed educatori, che ha visto la partecipazione di un centinaio di iscritti provenienti anche da altre regioni italiane.

Sono proseguite le attività del progetto *Nati per leggere a Spilimbergo*, con la consegna della tessera e del kit appositamente confezionato a tutti i neonati del 2008 e con l'adesione alla seconda "Settimana regionale Nati per leggere".

Particolarmente intenso è stato il lavoro di coordinamento svolto nell'ambito del Sistema bibliotecario SeBiCo, con la riproposizione di iniziative ormai consolidate e largamente attese dalla cittadinanza, a partire da *Biblioteche in cortile*, dedicato quest'anno al rapporto tra letteratura e musica. Anche nel 2009 gli incontri sono stati sedici, sette dei quali si sono svolti nel territorio del Comune di Spilimbergo, con una presenza complessiva di pubblico di circa 1300 persone. I *Campionati di lettura*, gara di lettura tra le classi seconde delle Scuole Secondarie di primo grado di Spilimbergo, sono stati riproposti per il secondo anno nell'ambito più esteso del sistema bibliotecario SeBiCo, coinvolgendo anche gli alunni delle scuole medie di San Giorgio, Meduno, Travesio e Forgaria. Ma grande successo ha riscontrato anche *Da libro a libro*, una nuova proposta del coordinamento, una sorta di *book-crossing* collettivo che nel mese di maggio ha coinvolti diverse centinaia di persone presso Villa Savorgnan di Lestans.

Il riconoscimento a livello regionale del Sistema SeBiCo ai sensi della LR 25/06, ottenuto nel 2007, è uno stimolo fondamentale a proseguire nella strada della cooperazione, secondo un processo avviato alla fine degli anni '90 e che dovrà necessariamente portare ad una sempre più stretta integrazione dei servizi all'utenza. E in questo quadro di collaborazione si inserisce anche il bando di gara espletato dal Comune di Spilimbergo, su mandato delle rispettive amministrazioni, per l'affidamento per tre anni del servizio bibliotecario di sette Comuni aderenti al Sistema (Forgaria, Meduno, Pinzano, San Giorgio Rich., Sequals, Travesio, Vito d'Asio). L'appalto è stato affidato nel luglio 2009 alla Cooperativa Guarnerio di Udine, che gestirà il servizio fino a giugno 2012; pur non risolvendo in via definitiva le problematiche di personale delle biblioteche del sistema, questo affidamento ha favorito l'elaborazione di una progettazione a medio-lungo termine, garantendo continuità e uniformità di trattamento al personale stesso.

L'attività di coordinamento del sistema SeBiCo ha impegnato costantemente il personale della Biblioteca di Spilimbergo, biblioteca centro sistema. Ma i buoni risultati del Sistema bibliotecario sono stati raggiunti anche grazie alla presenza part-time di un nuovo inserimento professionalmente qualificato e specificamente dedicato al coordinamento, fornito dalla stessa Cooperativa Guarnerio.

La responsabile del servizio
Maria Antonietta Moro