



**BIBLIOTECA CIVICA
SPILIMBERGO
BERNARDINO PARTENIO**

RELAZIONE STATISTICA 2008

SINTESI

Indicatori di riferimento al 31.12.2008

- abitanti Comune: 12.054
- superficie sede: mq. 1020 mq articolati su tre piani
- posti a sedere: 73 (57 adulti, 16 ragazzi)
- postazioni informatiche per il pubblico: 6 (4 adulti, 2 ragazzi)
- ore di apertura settimanali: 24
- giorni di apertura al pubblico: 228
- patrimonio (volumi inventariati): 46421
- volumi catalogati disponibili: 40854
- utenti iscritti: 8855

Personale in servizio nel 2008

- 1 responsabile Area cultura cat. D
- 1 unità Cat. C
- 1 unità Cat. C *dal 02.04.2008*
- 1 unità Cat. B
- 1 unità con cooperativa *fino al 18.03.2008*
- 1 unità con cooperativa *dal 09.06.2008, 18 ore settimanali in supporto alle attività del Sistema bibliotecario SeBiCo*

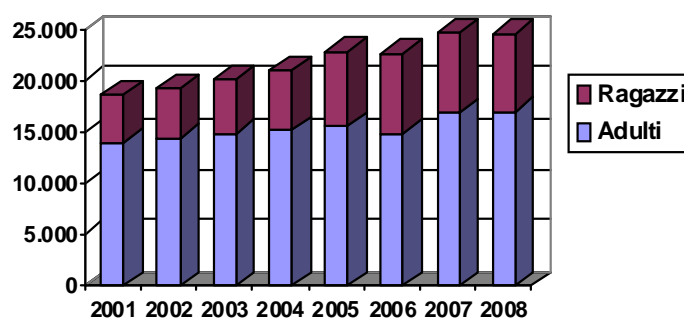
QUADRO STATISTICO GENERALE 2008

con confronti dal 2001

	2001	2002	2003	2004	2005	2006	2007	2008	<i>diff. % 2008-2007</i>
Giornate apertura	288	293	292	266	272	238	239	228	-5%
Prestiti totali	18666	19265	20176	21078	22923	21183	24756	24669	-0%
Media giornaliera prestiti	65	66	69	79	84	89	104	108	+4%
Prestiti Sezione generale	13927	14420	14788	15167	15662	14842	16921	17027	+1%
Prestiti Sezione ragazzi	4739	4845	5388	5911	7261	6341	7835	7642	-2%
Prestiti NBM (DVD,CD,VHS)					761	1086	1905	2180	+14%
Prestiti interbibliotecari totali	354	537	756	936	1178	982	1260	1302	+3%
Prestiti interbibliotecari attivi (inviati ad altre biblioteche)	166	329	458	517	647	517	644	732	+14%
Prestiti interbibliotecari passivi (richiesti ad altre biblioteche)	188	208	298	419	531	465	616	570	-7%
Consultazioni Internet	223	389	505	770	1137	1037	2120	3037	+43%
Media giornaliera consultazioni Internet	0,8	1,3	1,7	3,9	4,2	4,3	8,9	13,3	+49%
Presenze stimate	n.d.	n.d.	n.d.	19962	23332	n.d.	26051	n.d.	<i>n.d.</i>
Media giornaliera presenze	n.d.	n.d.	n.d.	72	86	n.d.	109	n.d.	<i>n.d.</i>
Nuove iscrizioni	306	246	327	343	458	357	429	327	-24%
Utenti attivi	1849	1793	1887	1941	2023	1931	2056	1963	-5%
Volumi acquisiti per acquisto	901	615	716	987	1093	1202	1267	1459	+33%
Volumi acquisiti per dono	677	962	842	922	608	546	541	967	+79%
Volumi catalogati	1222	2349	2587	1703	1687	1754	1641	2265	+38%
Volumi attivi	7852	8509	9131	9826	9765	9369	10265	10064	-2%

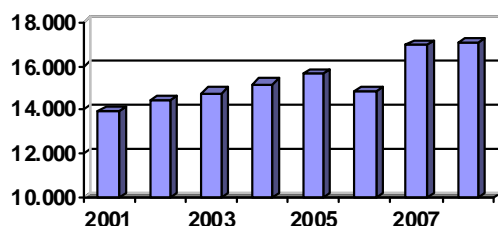
PRESTITI

Prestiti totali

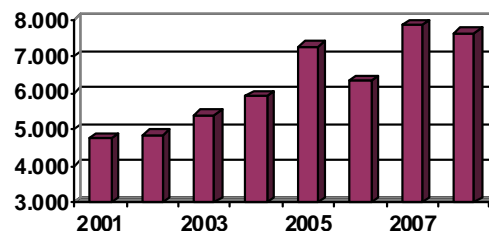


Nel 2008 i prestiti si attestano ancora intorno ai 25 mila (24669), evidenziando un andamento costante rispetto all'anno passato, ma con un incremento significativo della media giornaliera che raggiunge quota 108.

Prestiti adulti



Prestiti ragazzi

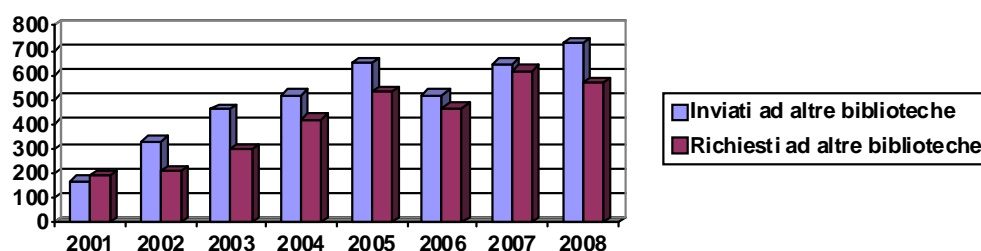


Rimane pressoché stabile l'andamento dei prestiti sia della sezione generale (17.024) che della sezione ragazzi (7642), anche se va segnalato che vi sono state 10 giornate di apertura in meno rispetto al 2007.

La sezione multimediale ha superato abbondantemente i 2.000 prestiti, con un particolare riscontro da parte dell'utenza per la raccolta dei film in DVD, che offre oltre 300 titoli.

Anno dopo anno è in costante aumento il numero dei prestiti interbibliotecari, che toccano complessivamente quota 1302 (con una media di 5,7 al giorno). Da sottolineare il fatto che sono cresciuti gli invii ad altre biblioteche e sensibilmente diminuite le nostre richieste. Tra i principali "partner" della Biblioteca di Spilimbergo figurano le biblioteche aderenti al sistema SeBiCo (Travesio, Meduno e San Giorgio Rich. su tutte), la civica Joppi di Udine e altre realtà regionali (Codroipo, Cervignano, Porcia, Fontanafredda, ecc.). Non mancano gli scambi con biblioteche fuori regione, in particolare con le universitarie di Padova e Bologna.

Prestiti interbibliotecari



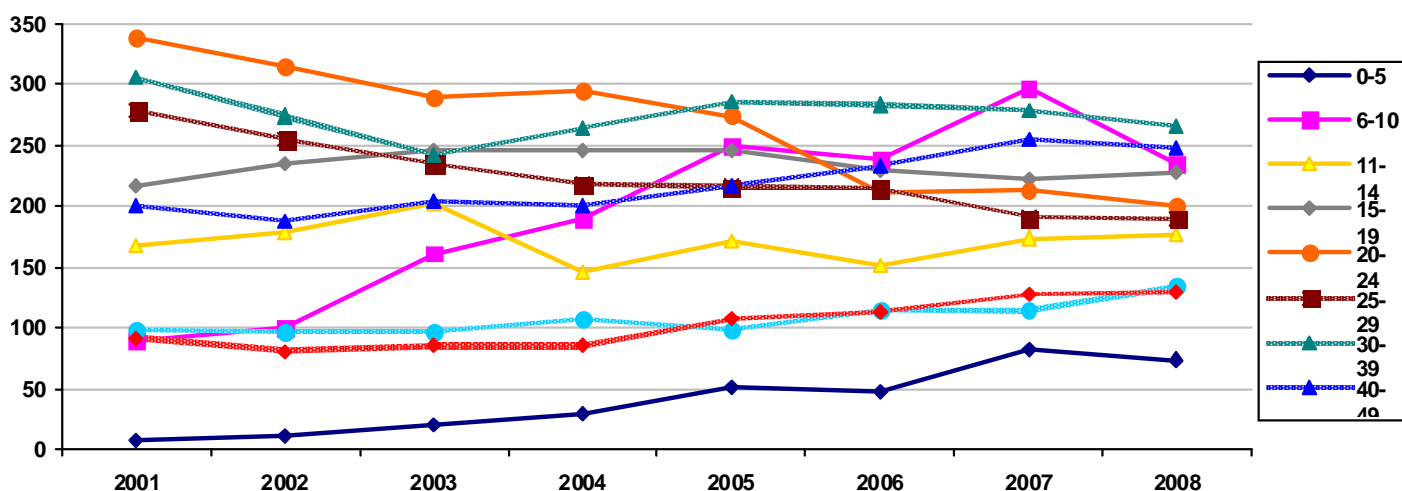
UTENTI

UTENTI ATTIVI	2007	2008	diff. 2008-2007	NUOVE ISCRIZIONI	2007	2008	diff. 2008-2007
Residenti nel Comune	1478	1412	-66	Residenti nel Comune	304	207	-97
Residenti fuori Comune	578	551	-27	Residenti fuori Comune	125	120	-5
TOTALE	2056	1963	-93	TOTALE	429	327	-102

Per utenti attivi si intendono tutti gli iscritti che nel corso dell'anno abbiano preso in prestito almeno un volume. Il loro numero raggiunge quasi quota 2000, con un lieve calo riscontrabile maggiormente tra gli utenti residenti nel Comune di Spilimbergo, mentre il numero di quelli non residente resta sostanzialmente invariato.

Restano numerose le nuove iscrizioni di utenti non residenti, 120 nel corso del 2008 (125 nel 2007). Nel complesso calano le nuove iscrizioni, che probabilmente hanno raggiunto uno standard di equilibrio.

UTENTI ATTIVI PER FASCE DI ETÀ	2001	2002	2003	2004	2005	2006	2007	2008	diff. 2008-2007
0-5	8	12	21	29	51	47	83	74	-9
6-10	90	100	161	190	249	238	295	235	-60
11-14	168	178	202	145	171	152	174	176	+2
15-19	216	235	246	245	245	230	222	228	+6
20-24	338	314	290	295	274	212	213	200	-13
25-29	279	255	235	218	216	215	191	190	-1
30-39	306	274	242	264	286	283	278	266	-12
40-49	201	188	204	201	217	233	255	248	-7
50-59	99	97	97	108	99	115	114	134	+23
>60	92	81	85	85	107	113	128	130	+2
TOTALE	1797	1734	1783	1780	1915	1838	1955	1881	-74
<i>Età non registrata</i>	52	59	104	161	108	93	101	82	-19



La tabella ed il grafico degli utenti attivi per fasce di età sono particolarmente rappresentativi dell'evoluzione dell'utenza della biblioteca negli ultimi anni.

In costante aumento dal 2001 il numero degli utenti attivi nelle fasce 0-5 e 6-10, nel 2008 conferma una buona tenuta con una presenza totale di 309 utenti attivi. Questo buon andamento è frutto del progetto *Nati per leggere* e del capillare lavoro svolto con le scuole primarie per la promozione della lettura.

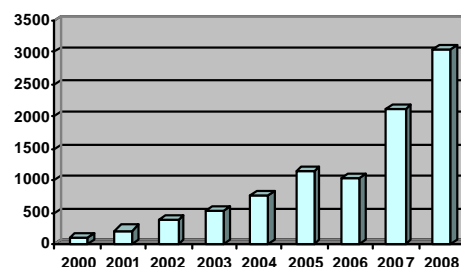
Un sensibile aumento si registra anche nel numero di utenti delle scuole secondarie di primo grado (11-14 anni), mentre sono stabili gli utenti delle tre fasce comprese tra i 15 e i 29 anni, a conferma di un andamento già registrato negli ultimi anni.

Stabile complessivamente il numero di utenti in età lavorativa e pensionistica: gli over 30 rappresentano il 40% dell'utenza della biblioteca.

INTERNET

Il numero delle navigazioni Internet è aumentato, rispetto ad un dato già alto del 2007, del 43%, superando quota 3000. Sono ora disponibili 4 postazioni nella nuova sala informatica all'ultimo piano e 2 postazioni nella sezione ragazzi.

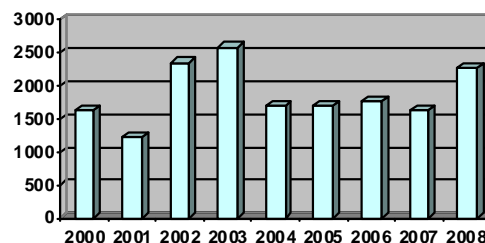
Questo dato esprime chiaramente l'importanza assunta da questo servizio.



CATALOGAZIONE

Il numero di volumi catalogati è cresciuto nell'anno 2008, grazie alla presenza di una catalogatrice dal mese di giugno, e ha raggiunto 2265 unità.

La catalogazione delle novità librarie acquistate è stata assicurata in tempi relativamente rapidi.



CONCLUSIONE

In definitiva il bilancio complessivo per il 2008 può considerarsi positivo, con gli indici del servizio in crescita o costanti rispetto all'anno precedente (si tenga conto, come già segnalato della perdita di 10 giorni utili di apertura a causa dei lavori per adeguamento del sistema antincendio).

I nuovi locali al pian terreno e al secondo piano hanno di fatto permesso di potenziare i servizi della biblioteca, che nell'anno si sono assestati su livelli qualitativamente e quantitativamente alti. Resta ancora da allestire un'adeguata segnaletica interna ed esterna, mentre si è appena avviato un percorso di svecchiamento delle pubblicazioni a carattere tecnico-scientifico.

La qualità nell'offerta ai cittadini rimane l'obiettivo quotidiano e i dati, in questo senso, sono confortanti.

La Sezione ragazzi "Lucio e Gracco Zilli" ha programmato le diverse attività secondo l'iter consueto. Dall'inizio della primavera sono riprese le attività con le scuole, con una quarantina di incontri rivolti in particolar modo agli alunni delle scuole d'infanzia e primarie e con un corso di aggiornamento per il personale insegnante. L'intero percorso ha riscontrato un ottimo gradimento da parte di insegnanti e alunni.

Sono proseguite le attività del progetto *Nati per leggere a Spilimbergo*, con la consegna della tessera e del kit appositamente confezionato a tutti i neonati del 2007 e con l'adesione da parte di tutte le Biblioteche del Sistema SeBiCo alla prima "Settimana regionale Nati per leggere".

Per quanto riguarda l'attenzione verso l'utenza giovanile, la biblioteca ha aderito al progetto regionale *Youngster*, che si proponeva di promuovere la lettura ai ragazzi dai 15 ai 17 anni. Sono state coinvolte alcune classi dell'Istituto superiore di Spilimbergo.

Il Lions Club Maniago-Spilimbergo ha arricchito la precedente donazione con un considerevole numero di nuovi audiolibri per non vedenti e ipo-vedenti, che si aggiunge alla precedente e al fondo di libri in braille.

L'attività di coordinamento legata al sistema SeBiCo ha impegnato costantemente il personale della biblioteca, che ha riservato al progetto, a vari livelli, circa 25 ore settimanali.

La nuova edizione di *Biblioteche in cortile*, dedicata al tema dell'arte è stata senza dubbio la più significativa iniziativa promossa nell'ambito del sistema bibliotecario. Gli incontri sono stati sedici, sette dei quali si sono svolti nel territorio del Comune di Spilimbergo. Gli incontri, che avevano come obiettivo quello di promuovere la lettura ad alta voce di testi legati all'arte in ogni sua espressione in uno spazio, quello del cortile, più intimo e informale, hanno riscosso un notevole successo, con una presenza complessiva di pubblico di quasi 1000 persone.

I *Campionati di lettura*, ormai tradizionale gara di lettura tra le classi seconde delle Scuole Secondarie di primo grado di Spilimbergo, sono stati riproposti nell'ambito più esteso del sistema bibliotecario SeBiCo, coinvolgendo anche gli alunni delle scuole medie di San Giorgio, Meduno, Travesio e Forgaria.

Nel corso dell'anno è stata organizzata e realizzata con interesse la rassegna di presentazione di libri dal titolo *Giovedì incontriamoci in biblioteca*. Gli incontri, costruiti anche con momenti di lettura drammatizzata, sono stati sei e hanno coinvolto autori locali e non.

È stato affidato l'incarico per la digitalizzazione del fondo pergameneo Linzi e per la predisposizione del sito web alla consultazione on line dei documenti.

Buoni risultati sono stati raggiunti anche grazie alla presenza part time di un nuovo inserimento professionalmente qualificato a partire dalla tarda primavera. Ciò evidenzia la necessità di personale preparato, non solo per rispondere alle esigenze del coordinamento SeBiCo, ma anche per mantenere e possibilmente migliorare gli standard qualitativi dei servizi offerti dalla Biblioteca Civica di Spilimbergo fin qui raggiunti.

La responsabile del servizio
Maria Antonietta Moro