



Comune di Spilimbergo

Biblioteca Civica "Bernardino Partenio"



**Relazione sulle attività
della Biblioteca Civica**

ANNO 2006

PREMESSA

Si presenta qui di seguito, una relazione che riassume l'attività svolta dalla biblioteca nel corso dell'esercizio finanziario 2006, accompagnata da una serie di grafici esplicativi.

Per permettere una migliore comprensione dei dati si ritiene utile fornire i seguenti indicatori:

- abitanti: n. 11.686
- superficie sede: mq. 763 articolati su due piani
(dal 13 novembre 2006: 1020 mq articolati su tre piani)
- postazioni informatiche: n. 11, di cui riservate agli operatori n. 7 e destinate agli utenti n. 4
- posti a sedere presso la Sezione Ragazzi: n. 16
- posti a sedere presso la Sezione Adulti: n. 26
- ore di apertura settimanali: n. 26
- giorni di apertura al pubblico n. 238

Personale in Organico:

- 1 unità Cat. D a tempo pieno
- 1 unità Cat. C a tempo pieno
- 1 unità Cat. B a tempo pieno
- 1 unità Cat. B part-time verticale (20 ore, 3 gg la settimana)
- 1 volontario per 4 pomeriggi la settimana
- 1 volontario per 5 mattine la settimana

PROSPETTO GENERALE MOVIMENTO VOLUMI E PRESENZE

anni	VOLUMI						LETTORI
	Inventariati inizio anno	Acquisiti per acquisto	Acquisiti per dono	Inventariati fine anno	Consultati in sede	Dati a prestito	Presenze
2001	32838	901	677	34121	5129	18666	10193
2002	34121	615	962	35710	4991	19265	9901
2003	35710	716	842	37571	4343	20176	9915
2004	37571	987	922	39212	8496	21078	19926
2005	39212	1093	608	40780	10460	22431	23332
2006	40780	1202	546	42528	n.d.	20488	n.d.

Dal quadro di raffronto emerge subito la flessione del numero complessivo di prestiti, dovuta ai prolungati periodi di chiusura causa lavori di ampliamento, con 34 giornate di apertura in meno rispetto al 2005.

Nel corso del 2006 non sono stati effettuati rilevamenti statistici a campione delle presenze e delle consultazioni, ritenuti poco attendibili, considerate le numerose interruzioni del servizio.

MEDIE GIORNALIERE

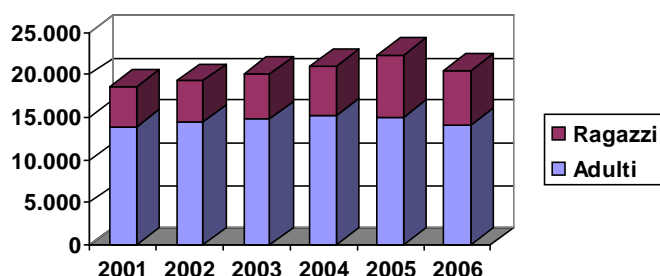
	2001	2002	2003	2004	2005	2006
Giorni effettivi di apertura	288	293	292	266	272	238
Media giornaliera volumi prestati adulti+ragazzi	18666/288 = 65	19265/293 = 66	20176/292 = 69	21078/266 = 79	22431/272 = 82	20488/238 = 86
Media giornaliera consultazioni Internet adulti+ragazzi	223/288 = 0,8	389/293 = 1,3	505/292 = 1,7	770/266 = 2,9	1137/272 = 4,2	1037/238 = 4,4
Media giornaliera presenze adulti+ragazzi	10193/288 = 35	9901/293 = 34	9915/292 = 34	19226/266 = 72	23332/272 = 86	<i>non rilevata</i>
Media giornaliera consultazioni adulti+ragazzi	5129/288 = 18	4991/293 = 17	4343/292 = 15	8496/266 = 32	10460/272 = 38	<i>non rilevata</i>

L'incremento delle medie giornaliere di prestiti e consultazioni Internet testimoniano della vitalità del servizio bibliotecario, al di là disagi arrecati dai lavori di ampliamento della biblioteca, terminati il 13 novembre 2006.

ANALISI PRESTITI A DOMICILIO

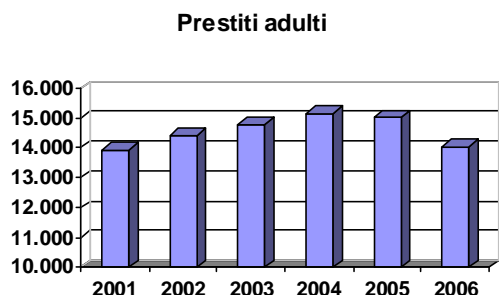
	2001	2002	2003	2004	2005	2006	Diff. %
Adulti	13.927	14.420	14.788	15.167	15.035	14.034	-7%
Ragazzi	4.739	4.845	5.388	5.911	7.396	6.454	-13%
Totale	18.666	19.265	20.176	21.078	22.431	20.488	-9%

Prestiti totali



Come anticipato, per la prima volta dal 2001 il numero assoluto di prestiti è calato, passando dai 22.431 del 2005 ai 20.488 del 2006. Il dato è pienamente giustificato dai lunghi periodi di chiusura,

che hanno comportato una diminuzione delle giornate complessive di apertura al pubblico: da 272 giornate nel 2005 a 238 giornate nel 2006.



ISCRIZIONI

Come per i prestiti, anche il numero di nuovi iscritti è calato rispetto al 2005, mantenendosi comunque su valori superiori rispetto alle quattro precedenti annate. Si ricorda che la serie di nuovi iscritti parte dall'anno 1990. Da allora sono stati tesserati 8043 utenti, di cui il 43% provenienti da altri Comuni.

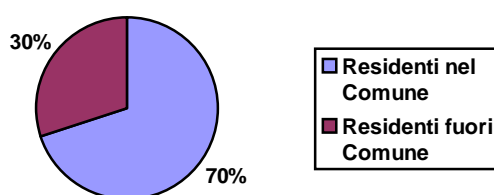
Anni	2001	2002	2003	2004	2005	2006	TOTALI
ISCRIZIONI	306	246	327	343	458	357	8043
(resid. nel Comune)	147	104	177	145	305	249	4568
(resid. fuori Comune)	159	142	150	198	153	108	3475
NATI PER LEGGERE				49	78	71	
PRESCOLARE	15	7	25	26	33	23	
ELEMENTARI	52	35	80	79	125	80	
MEDIE	13	21	14	20	19	22	
SUPERIORI	28	27	30	22	30	10	
UNIVERSITA'	33	40	37	32	32	37	
MOSAICO	18	7	10	4	18	9	
IMPIEGATI	26	19	18	25	15	26	
PROFESSIONISTI	12	10	9	16	14	15	
OPERAI	19	15	19	14	16	11	
INSEGNANTI	9	9	14	10	20	11	
CASALINGHE	16	9	8	6	12	13	
ATTESA IMPIEGO	4	4	1	4	2	2	
INFERMIERI/ AUSILIARI	1	2	3	4	2	1	
MILITARI	13	5	4	4	1	3	
PENSIONATI	13	7	7	4	11	9	
ARTIGIANI/ COMMERCianti	8	4	6	2	2	2	
AGRICOLTORI	1	0	1	0	1	0	
ALTRI	11	9	2	3	5	4	
BIBLIOTECHE	14	14	36	18	17	5	
SCUOLE			1	0	0	0	
SENZA CATEGORIA	0	2	2	1	5	3	
Totali	306	246	327	343	458	357	8043

UTENTI ATTIVI PER COMUNE DI RESIDENZA

Anni	2001	2002	2003	2004	2005	2006	differenza	NEL PERIODO 2001-2006	%
TOTALE	1849	1793	1887	1941	2023	1931	-92	4440	100,00
Residenti nel Comune	1224	1191	1261	1313	1388	1352	-33	2788	62,79
Residenti fuori Comune	625	602	626	628	635	579	-56	1652	37,21

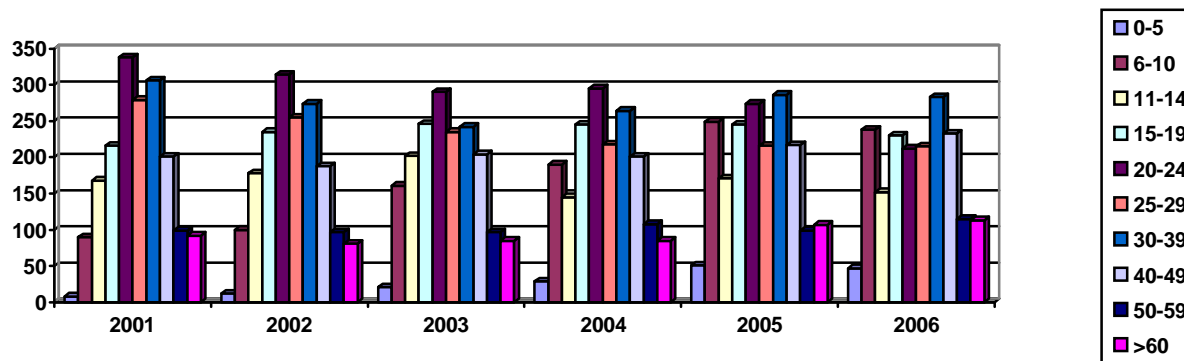
Per utenti attivi si intendono gli utenti che nel corso del 2006 hanno effettuato almeno un prestito. Anche questo indicatore è in leggero calo rispetto al 2005.

Utenti attivi nel 2006



UTENTI ATTIVI PER FASCE DI ETÀ

Anni	2001	2002	2003	2004	2005	2006	diff.	NEL PERIODO 2001-2006	%
0-5	8	12	21	29	51	47	-4	79	1,9
6-10	90	100	161	190	249	238	-11	329	7,8
11-14	168	178	202	145	171	152	-19	283	6,7
15-19	216	235	246	245	245	230	-15	493	11,7
20-24	338	314	290	295	274	212	-62	570	13,5
25-29	279	255	235	218	216	215	-1	636	15,0
30-39	306	274	242	264	286	283	-3	828	19,6
40-49	201	188	204	201	217	233	+16	509	12,1
50-59	99	97	97	108	99	115	+16	268	6,3
>60	92	81	85	85	107	113	+6	226	5,4
TOTALE	1797	1734	1783	1780	1915	1838	-77	4221	100,0
Età non registrata	52	59	104	161	108	93	-15	179	



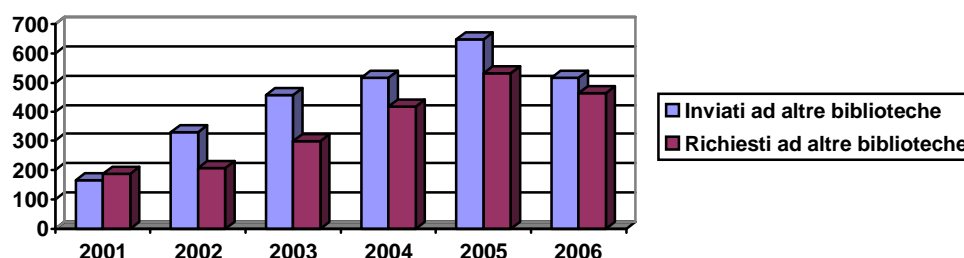
In leggera flessione il numero di utenti minorenni, anche per l'interruzione delle attività con le scuole, causa i lavori di ampliamento. Unica nota realmente preoccupante è la costante diminuzione nell'ultimo quinquennio degli utenti nella fascia 20-24, dato probabilmente legato al crescente numero di studenti universitari, spesso impegnati fuori Spilimbergo per tutta la settimana, che usufruiscono dei servizi bibliotecari delle città universitarie. Cresce invece complessivamente di una quarantina di unità il numero di utenti attivi ultraquarantenni.

PRESTITI INTERBIBLIOTECARI

Le ripetute chiusure della biblioteca hanno comportato una flessione anche del numero di prestito interbibliotecari.

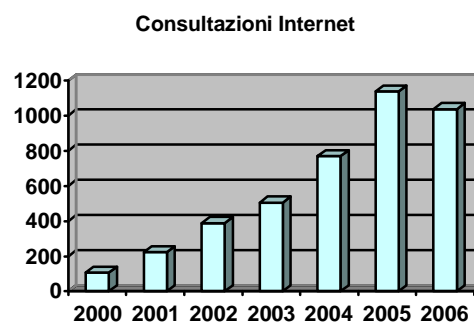
	2001	2002	2003	2004	2005	2006	% <i>dimin.</i>
Inviati ad altre biblioteche	166	329	458	517	647	517	-20%
Richiesti ad altre biblioteche	188	208	298	419	531	465	-12%
TOTALE	354	537	756	936	1178	982	-16%

Prestiti interbibliotecari



SERVIZIO INTERNET

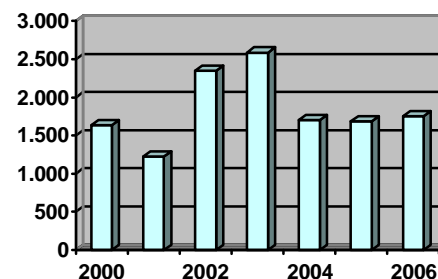
Anno	2000	2001	2002	2003	2004	2005	2006
Postazione Ragazzi n. consultazioni	15	29	34	102	196	448	378
Postazione Adulti n. consultazioni	94	194	355	403	574	689	659
Totale	106	223	389	505	770	1.137	1.037



Pur con un calo rispetto al 2005, Internet si conferma come uno dei servizi principali della biblioteca, il che giustifica pienamente l'allestimento di una vera e propria saletta multimediale, che sarà ultimata nel corso del 2007.

CATALOGAZIONE

	2000	2001	2002	2003	2004	2005	2006	TOTALE
Volumi catalogati	1.634	1.222	2.349	2.587	1.703	1.687	1.754	37.441



Il numero di volumi catalogati si è attestato nell'ultimo triennio attorno alle 1700 unità. E' sempre stata garantita in tempi rapidi la catalogazione delle novità librarie acquistate.

INTROITI

	2001	2002	2003	2004	2005	2006
Per multe	2169,38	2394,85	2070,10	1191,95	1711,00	1211,30
Per rilascio tessere	939,96	712,50	832,10	772,00	1095,00	1035,00
Per fotocopie	625,53	614,90	727,50	540,90	422,90	578,80
Per Servizio Internet	403,87	388,65	544,50	334,25	484,90	523,50
TOTALE	4138,73	4110,90	4107,25	2839,10	3713,80	3348,6

In sensibili calo gli introiti per le multe, sostanzialmente stabili le altre entrate.

Oltre all'attività tipicamente istituzionale del servizio bibliotecario, nel corso del 2006 sono state attuate una serie di attività culturali e di promozione del libro.

Le più significative si possono succintamente così riassumere:

1. Progetto "Nati per leggere a Spilimbergo"

Come programmato sono continuati gli incontri con i genitori dei nuovi nati per la consegna del libro e della borsa porta-libri confezionata con l'aiuto dei nonni dell'Associazione "Giovani di ieri". Il 2 dicembre il kit di lettura ai genitori dei bambini nati tra luglio 2005 e marzo 2006, alla presenza dei pediatri e degli operatori del consultorio.

Nel mese di maggio sono state distribuite circa 250 copie della bibliografia Nati per leggere in Provincia di Pordenone ai genitori degli alunni delle scuole materne di Spilimbergo, Barbeano e Tauriano e della scuola per l'infanzia di Gradisca. Il volumetto è stato ideato e realizzato dal gruppo di lavoro provinciale Nati per Leggere, che fin dalla sua costituzione nel 2004 vede costantemente impegnata la responsabile della Biblioteca di Spilimbergo.

2. Incontri con l'autore: Paola Zannoner con gli alunni di scuole elementari, medie e superiori

Come programmato, Paola Zannoner, una delle più affermate scrittrici di libri per ragazzi, ha incontrato in biblioteca gli alunni delle scuole elementari, medie e superiori di Spilimbergo. Nelle giornate del 6-7 aprile si sono tenuti 5 distinti incontri con la partecipazione di circa 250 allievi di 12 classi diverse.

3. Iniziativa "Campionati di lettura" per le scuole medie

Alla quinta edizione dell'iniziativa, che si è conclusa lo scorso marzo, hanno partecipato 5 classi di seconda media per un totale di 120 alunni. I ragazzi hanno letto in tutto 125 libri di narrativa per adolescenti, selezionati da un esperto, che poi ha condotto, in due distinte giornate (25 febbraio e 11 marzo), una gara a quiz tra le diverse classi.

4. Progetto "La biblioteca come risorsa"

All'inizio dell'anno scolastico 2005-2006, la biblioteca ha presentato agli insegnanti delle scuole elementari e medie uno specifico pacchetto di proposte, comprensivo di visite guidate alla biblioteca, percorsi d'animazione con il libro e lezioni introduttive alle metodologie della ricerca.

Le proposte hanno riscosso l'apprezzamento del mondo scolastico, come testimoniano la realizzazione di 35 percorsi con gruppi classe provenienti dalle scuole elementari e medie, ma anche dalle materne e dalle scuole superiori. Sono stati effettuati anche un incontro specifico con alunni stranieri delle scuole superiori e un incontro con adulti stranieri.

5. Premio "Concorso per tesi di laurea", 3. edizione

Ad aprile 2006 la commissione ha aggiudicato il premio della seconda edizione. La cerimonia ufficiale per la consegna del premio si è tenuta lo scorso 1 dicembre.

6. Realizzazione fotolibro "Palazzo degli Spilimbergo di Sopra in Valbruna"

Il progetto si è definitivamente concluso con la stampa del volume e la sua presentazione, tenuta il 4 agosto 2006, alla presenza di un pubblico numeroso e appassionato (circa 180 persone). Il volume sta riscuotendo un notevole successo, come testimoniano le ripetute richieste di fornitura delle librerie locali.

1. Formazione e aggiornamento professionale

Per l'esercizio 2006 la conferenza dei Sindaci dei 10 comuni aderenti alla convenzione SeBiCo aveva approvato un programma di interventi volti a riqualificare la professionalità del personale addetto alle biblioteche, attraverso la realizzazione di momenti di formazione e aggiornamento, che potessero fornire una serie di strumenti utili per una più razionale organizzazione delle raccolte e per una maggiore efficienza del servizio all'utenza.

Due le iniziative più significative, aperte anche agli addetti del polo bibliotecario del maniaghese:

- 1) Due giornate sul tema dello scarto e revisione delle raccolte, condotte da Loredana Vaccani, una delle massima autorità italiane in materia, nelle giornate del 22-23 maggio;
- 2) Quattro giornate sul tema della classificazione e soggettazione bibliografica, condotte nei mesi di novembre e dicembre da Gianni Bortolussi della Biblioteca Civica di Codroipo.

Il successo delle iniziative programmate è testimoniato anche dalle numerose richieste di partecipazione giunte anche da altri bibliotecari della regione.

2. Schedatura e formazione del Catalogo unico SeBiCo

A settembre 2006, dopo 6 mesi di interruzione è anche ripreso il lavoro di catalogazione delle biblioteche aderenti, con personale incaricato dal Comune di Spilimbergo.

Va rilevato che il lavoro di catalogazione è ormai a buon punto: se nel 2001 nessun volume risultava ancora schedato nelle biblioteche aderenti (Spilimbergo a parte), alla fine del 2006 risultano catalogati oltre 35 mila volumi (pari al 56% del patrimonio posseduto) che, aggiunti ai 37 mila volumi già schedati della Biblioteca di Spilimbergo, portano ad un totale di 73 mila volumi.

Nel corso del 2006 è emersa anche l'esigenza procedere alla realizzazione del catalogo unico delle biblioteche SeBiCo, dove far confluire tutte le schede catalografiche delle biblioteche aderenti, peraltro già presenti nel catalogo collettivo regionale Infoteca.

Dopo una prima fase di analisi tecnica delle possibili soluzioni, condotta in coordinamento con il personale della Biblioteca di Spilimbergo, gli specialisti della ditta CG Soluzioni Informatiche hanno terminato l'implementazione di una versione aggiornata del programma BiblioWin, in grado di supportare tutte le operazioni indispensabili per la gestione catalografica di un sistema bibliotecario. Inoltre è stato predisposto il software BiblioSync, in grado di assistere il bibliotecario nelle operazioni di costruzione del catalogo unico, agevolando considerevolmente il lavoro di riconoscimento e fusione delle schede catalografiche equivalenti ad una stessa edizione bibliografica, operazione che permette appunto di arrivare alla realizzazione del catalogo unico SeBiCo. Per il mese di gennaio 2007 è previsto l'avvio delle operazioni vere e proprie di creazione del catalogo unico, incaricando personale professionalmente preparato e competente, in grado, con l'ausilio del programma BiblioSync di riconoscere e confrontare correttamente le caratteristiche delle schede catalografiche, procedendo quindi alla fusione delle schede stesse.

3. Coordinamento della Biblioteca Civica di Spilimbergo

E' rimasto invariato infine l'impegno gratuito del personale della Biblioteca Civica di Spilimbergo, che ha continuato a fornire il coordinamento ed un adeguato supporto tecnico al personale delle altre biblioteche aderenti.

CONCLUSIONI

Tutta l'attività del 2006 è stata fortemente penalizzata dai lavori di ampliamento della sede, terminati solamente a metà novembre, con ripetute chiusure al pubblico (circa cinquanta giorni) e con continui disagi per l'utenza e per il personale.

La flessione del numero di prestiti locali, prestiti interbibliotecari, nuove iscrizioni e utenti attivi sono quindi l'ovvia conseguenza delle prolungate chiusure e della precarietà del servizio; tuttavia conforta l'analisi delle medie giornaliere, che attesta una crescita costante in particolare del numero di prestiti giornalieri (si parte dai 65 prestiti del 2001 fino agli 82 del 2005 e agli 86 del 2006).

I lavori hanno inoltre fortemente limitato la programmazione dei tradizionali appuntamenti di promozione del libro e le attività con le scuole, praticamente bloccate nella seconda parte dell'anno. Il coordinamento del Servizio Bibliotecario Convenzionato dello Spilimberghese ha impegnato costantemente il personale della biblioteca, che ha riservato a tale progetto alcune ore di lavoro a vari livelli quantificabili in circa 15-20 ore settimanali.

L'auspicio è che, con il completamento degli arredi e delle attrezzature informatiche e dopo un inevitabile periodo di riorganizzazione dei servizi, si arrivi a compiere quel definitivo salto di qualità reso possibile dalla disponibilità di nuovi locali.

Il pericolo però è che la carenza dell'organico, con il pensionamento di uno degli addetti, vanifichi qualsiasi sforzo di crescita complessiva del servizio, condizionando inoltre negativamente la programmazione delle future attività culturali.

**La responsabile del servizio
Maria Antonietta Moro**